

Sobreoferta de Ajo en los Mercados Mundiales Deprime el Precio Internacional.

Las Perspectivas para los Próximos Meses en Brasil

Noviembre de 2011

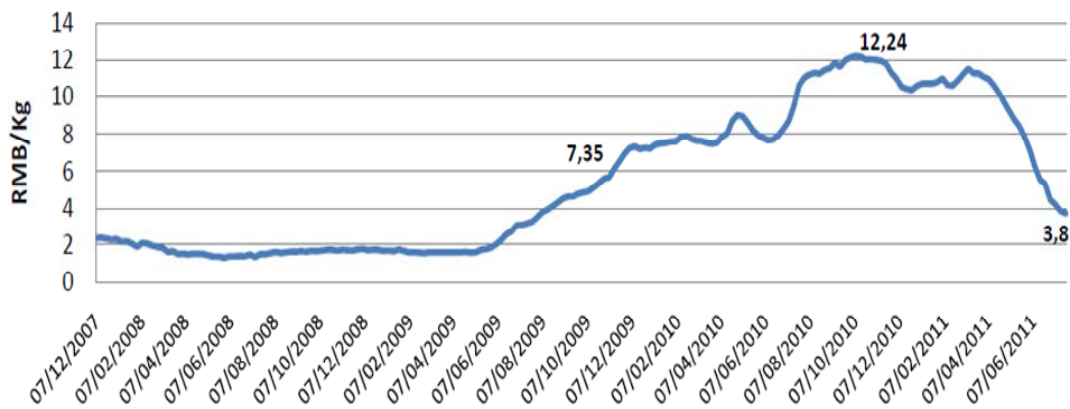
La incipiente temporada de ajo en la Argentina muestra serias complicaciones ante la conjunción de diversos factores, sin embargo, el principal obedece a un elevado desajuste entre la oferta y demanda externa que reduce fuertemente el valor internacional de la hortaliza, especialmente en nuestro principal socio comercial, Brasil.

Los altos precios internacionales de años anteriores (campañas 2009/2010 y 2010/2011) incentivaron un incremento en la producción de la hortaliza que llevó a una sobreoferta este año y una caída importante de los precios.

En China, principal productor de ajo del mundo (más del 70% de la producción mundial), se amplió este año el área implantada de ajo en más de 15%, aspecto que, sumado a una mejora en los rindes, provocó un aumento de la producción del 20% respecto al año 2010.

Este comportamiento se replicó en otros productores y exportadores de relevancia. En Mendoza, aunque en mucha menor escala, la situación es similar. Mientras que la campaña 2010/2011 se habían cultivado unas 12.000 hectáreas, la temporada 2011/2012 registraría entre 16.000 y 17.500 hectáreas según el Instituto de Desarrollo Rural, lo que representa un incremento del 40% en la superficie implantada.

Evolución del Precio del Ajo en China. Años 2007/2011



Fuente: Cancillería Argentina en China.

El nivel de desajuste entre la oferta y la demanda no tardó en provocar sus efectos. En octubre de 2010 el precio mayorista del ajo en China alcanzó su máximo histórico, U\$S 1,88/Kg (RMB 12,24/kg). A partir de entonces, el precio de la hortaliza comenzó su camino descendente para ubicarse en U\$S 0,58/Kg (RMB 12,24/Kg) en la tercera semana de julio de 2011, acumulando una reducción del 65% comparado con igual fecha del año anterior.

El precio mayorista del ajo Chino fue la antesala de una importante caída en los valores internacionales, el cual no tardó en impactar en Brasil, principal mercado para el sector hortícola provincial, que muestra en la actualidad una sobreoferta de ajo barato Chino. Sumado a esta problemática, la suspensión de las licencias automáticas para ingresar a Brasil, a partir de Junio de 2011, incentivó a que los importadores brasileños adelantaran compras de grandes cantidades de ajo chino, hecho que profundizó el exceso de oferta y la caída abrupta de precios. En el cuadro siguiente puede advertirse que entre junio y octubre del presente año ingresó al mercado brasileño un 46% más de ajo que durante igual período de 2010.

Cantidad, Valor y Precio de las Importaciones de Ajo en Brasil. Años 2010 y 2011

	2010			2011			Cambio en Precio 2011/2011
	Cantidad 2010	FOB 2010	Precio 2010	Cantidad 2011	FOB 2011	Precio 2011	
enero	11.510.960	15.858.803	1,38	12.570.810	28.716.556	2,28	66%
febrero	13.446.670	20.034.800	1,49	12.659.450	28.286.116	2,23	50%
marzo	18.597.090	27.833.784	1,50	13.986.930	30.139.268	2,15	44%
abril	17.553.630	26.225.293	1,49	10.276.476	21.986.246	2,14	43%
mayo	16.981.640	25.941.008	1,53	14.003.661	28.326.608	2,02	32%
junio	11.920.040	18.682.554	1,57	15.915.580	32.163.376	2,02	29%
julio	10.797.050	17.766.610	1,65	14.531.680	25.566.824	1,76	7%
agosto	12.874.590	20.780.361	1,61	15.751.760	15.798.241	1,00	-38%
septiembre	7.261.020	12.700.564	1,75	14.249.250	9.568.898	0,67	-62%
octubre	8.621.970	15.907.225	1,84	14.640.700	8.952.385	0,61	-67%
noviembre	9.096.900	17.900.789	1,97	-	-	-	-
diciembre	14.479.670	32.060.054	2,21	-	-	-	-
Total	153.141.230	251.691.845	1,64	123.945.597	220.552.133	1,78	
Enero/Octubre	129.564.660	201.731.002	1,56	138.586.297	229.504.518	1,66	

Fuente. Aduana de Brasil

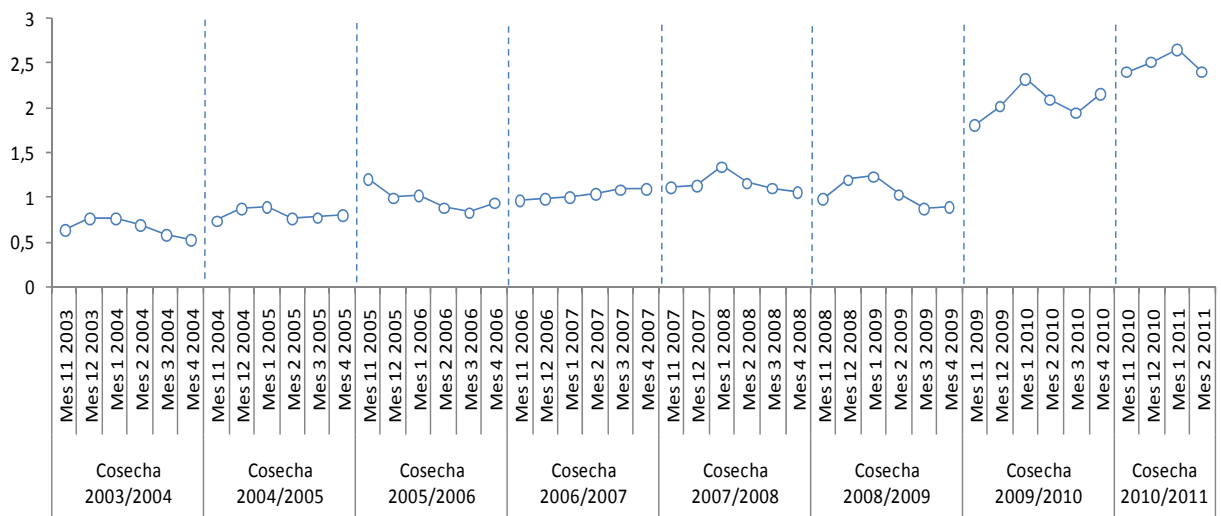
Sumado a la problemática externa, el sector hortícola provincial debe lidiar con problemas internos. Por un lado, existe una competitividad resentida debido a que los costos se incrementan fuertemente (a valores que superan el 20% anual) y el tipo de cambio se mueve por debajo del 7% anual. Durante los últimos tres años, este hecho ha constituido un permanente aumento en los costos de producción en dólares; aspecto que aún con precios internacionales estables, reduce la

rentabilidad del sector. Otro factor que afecta la competitividad es que según la ASOCAM este año habría mucho ajo de tamaño chico, sobre todo de calibre 3 o 4. Las causas pueden haber sido la menor disponibilidad de agua producto de la emergencia hídrica y una menor inversión en el tramo final del cultivo.

Desde los ámbitos técnicos del Gobierno Provincial se recomienda a los productores conservar los buenos ajos colorados y blancos para más adelante, cuando el mercado brasilero supere la “saturación” de los primeros meses del año. Se espera que a partir de marzo y abril la situación se descomprima y pueda ofrecer mejores posibilidades de precios para los ajos de “guarda”. En este escenario, una de las estrategias del Gobierno Provincial ha sido ofrecer créditos en condiciones de fomento para que los pequeños productores puedan postergar la venta de su ajo.

En este sentido deben destacarse varios aspectos. Por un lado, la evidencia histórica muestra que ante excesos de oferta en los mercados mundiales, la magnitud de la recuperación del precio entre noviembre y abril podría ser acotada o nula. En este sentido, el equilibrio se logra hacia plazos más prolongados. Sin embargo, en los últimos 5 meses han ingresado en Brasil 75 mil toneladas, versus 51 mil toneladas que habían ingresado en igual período de 2010. Esto marca una sobreoferta de más de 20 mil toneladas respecto al año pasado. Ante este contexto, la situación recomendable es esperar a que el mercado absorba la sobreoferta y retome valores más razonables y convergentes a los niveles históricos (cerca de 1 USD/Kg) durante los próximos meses. En definitiva, podría esperarse para los próximos meses un precio mayor al actual (0,60 USD/Kg) pero sensiblemente inferior a los observados la pasada temporada (cerca de 2 USD/Kg).

Precio FOB por Kg de Ajo Exportado a Brasil. Período Noviembre/Mayo. Años 2003/2011



Fuente: IDEAL en base a datos de Aduana Argentina.