

MENDOZA

La situación argentina, desde la perspectiva de los sectores productivos y las fuentes de crecimiento

Bernardo Kosacoff
Profesor UBA, UTDT, UNQ

10 DE MAYO DE 2012

Con el cambio del esquema macro en 2002, la argentina mostró la capacidad de generación de riqueza

Principales indicadores macroeconómicos y estructurales

Indicadores Macroeconómicos y Estructurales	2001	2002	2011
PBI (Var.% anual)	-4.4%	-10.9%	9.3% ¹
PBI per cápita (PPP)	8,913	7,993	15,030
Actividad Industrial (Var. % anual) *	-7.6%	-10.6%	7.1%
PBI industrial per cápita (PPP)	1,434	1,626	3,279
Producción Agrícola (en millones de tn.) **	67.2	69.1	93.0
Nivel de Inversión (% PBI)	14.2%	12.0%	24.4%
Exportaciones (USD millones)	26,543	25,651	84,269
Importaciones (USD millones)	20,320	8,990	73,992
Reservas (USD millones)	14,546	35,043	45,983
Desempleo (% PEA)	17.4%	19.7%	6.7%
Puestos de Trabajo (en millones)	14.02	13.24	18.50
Pobreza (GBA - hogares) ***	24.5%	39.8%	21.1%

Con el cambio del esquema macro en 2002, la argentina mostró la capacidad de generación de riqueza (Cont)

Indicadores Macroeconómicos y Estructurales	2001	2002	2011
Resultado Fiscal Primario (% PBI)	0.5%	0.7%	0.3%
Presión Tributaria % PBI	20.9%	19.9%	30.8%
Tasa de ahorro %PIB	14.2%	19.2%	26%
Coefficiente de Apertura (Expo+Impo %PIB)	17.4%	34.0%	35%
Deuda Pública Bruta %PIB	53.7%	166.4%	40.0%
Deuda Pública (sin intrasector SP) %PIB	s/d	s/d	27.0%
Deuda Pública Bruta %Expo	462.7%	524.9%	204.0%
Deuda Externa Privada %PIB	40.6%	68.8%	30.9%
Intereses de la Deuda Pública % PIB	3.8%	8%	2.1%
Posición Neta de Inversión Internacional/PIB	-22.4%	-3.2%	16.8%

Fuente: CEU-UIA en base a datos de INDEC, BCRA, FMI, Ministerio de Economía

1 Dato referido a la variación respecto al III trimestre .

* en base a estimaciones de CEU-UIA

** corresponde a los cultivos de cereales y oleaginosas

*** en base a estimaciones de CEDLAS con IPCs provinciales

La política económica de los últimos años tiene como objetivo maximizar la actividad económica...y contó con los márgenes para hacerlo..... *(Fuente: ABC-Dante Sica)*

Las bases del actual modelo se encuentran en las medidas de emergencia que requirió la crisis de 2001

- ✓ Devaluación, pesificación asimétrica y licuación de pasivos domésticos públicos y privados
- ✓ Default y restructuración de pasivos externos
- ✓ Licuación salarial
- ✓ Nuevos impuestos (retenciones a las exportaciones e impuesto al cheque).

Brecha fiscal

Brecha externa

Efecto riqueza positivo

A esto se sumó la política económica, cuyo objetivo primario fue (y es)

Maximizar el crecimiento

A través de ...

Política fiscal:

Tarifas pisadas
Elevado gasto público y presión tributaria

Política agresiva de ingresos:

Jubilaciones
Salario mínimo
Políticas sociales

Política monetaria:

Tasas de interés reales negativas
Acumulación de reservas
Cuasi paridad frente al dólar
Financiamiento del gobierno

Una elevada heterogeneidad sectorial *(Fuente ABC-Dante Sica)*

Los ganadores....

1. Sectores con fuerte inserción en el mercado externo (beneficiados en gran parte por el empuje de China y Brasil)

- Automotriz (aunque la demanda doméstica está jugando también un rol importante)
 - Industria Oleaginosa
 - Minería

2. Sectores orientados al mercado interno y que cuentan con barreras al comercio exterior

- Motos
- Electrodomésticos
- Maquinaria agrícola
 - Textil
 - Calzado

3. Otros Sectores impulsados por condiciones internas

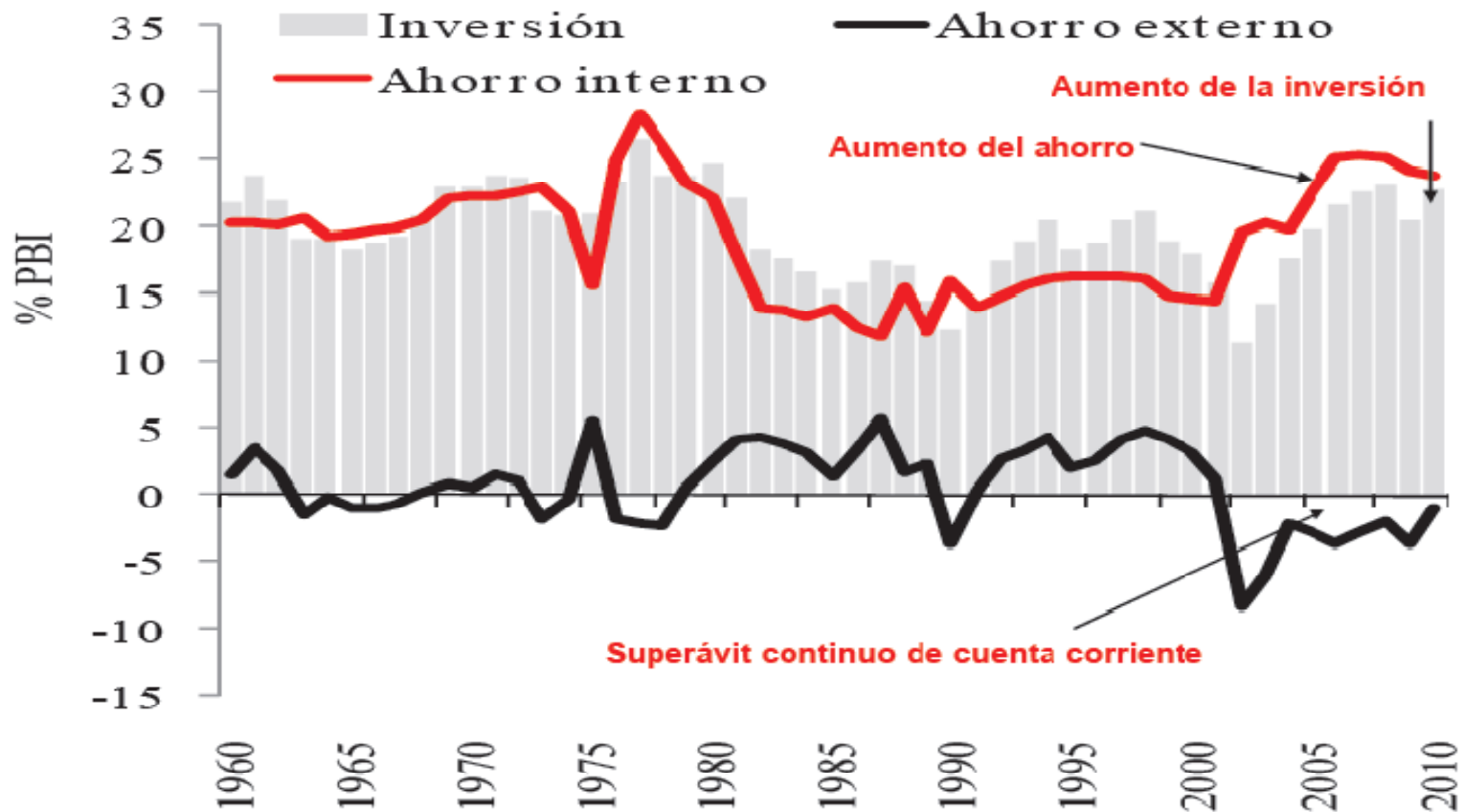
- Siderurgia
- Construcción

Los perdedores....

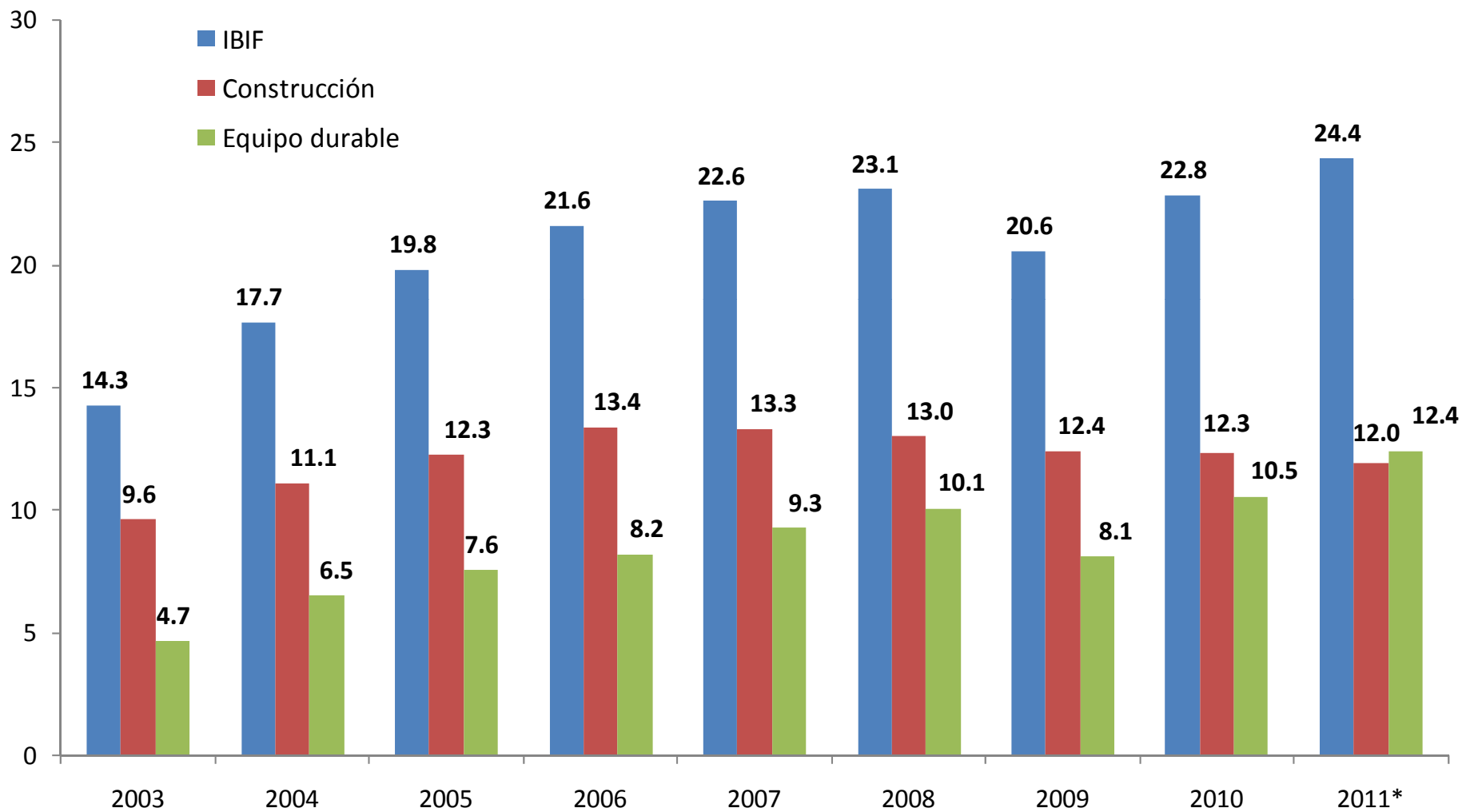
4. Sectores donde la política económica jugó en contra

- Energía y Petroquímica
- Frigoríficos y Cueros

Alto ahorro nacional = *Superávit de cuenta corriente + Inversión más alta*

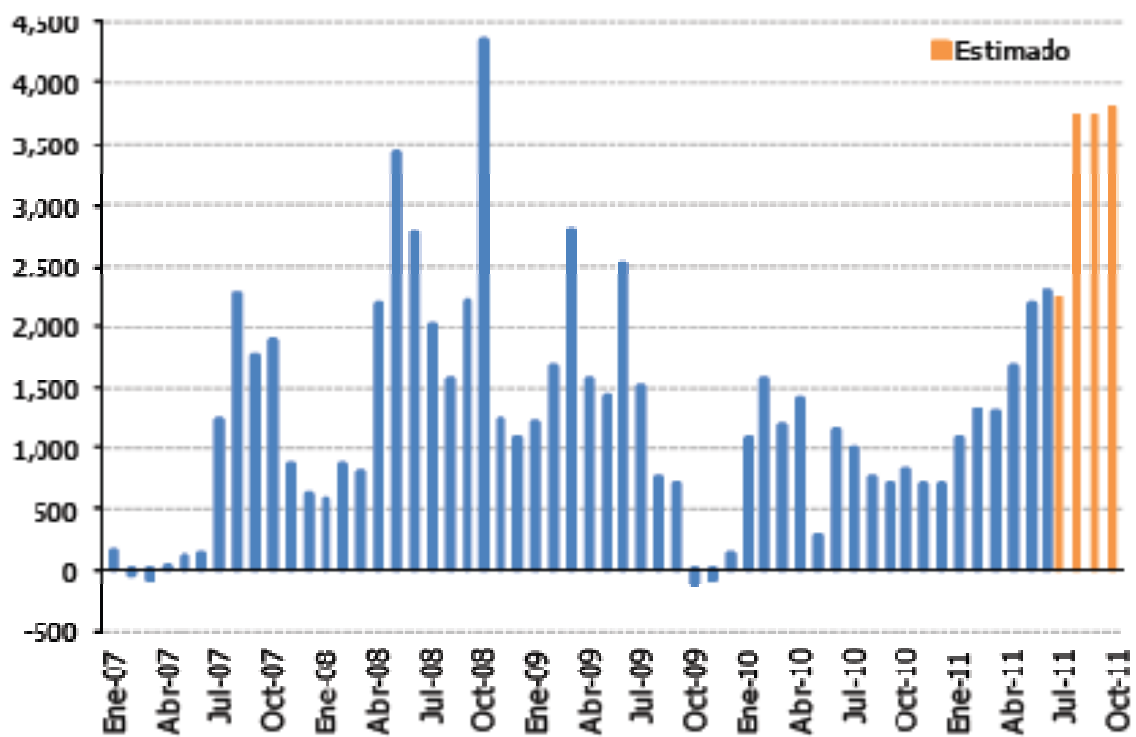


Inversión como % del PIB



Fuente: CEU-UIA en base a estadísticas del INDEC. * promedio de los primeros tres trimestres de 2011

Compras netas de activos externos o "fuga de capitales"
en millones de dólares



Fuente: Econviews en base a datos de BCRA y CIARA

PRINCIPALES EFECTOS DE LA INFLACIÓN

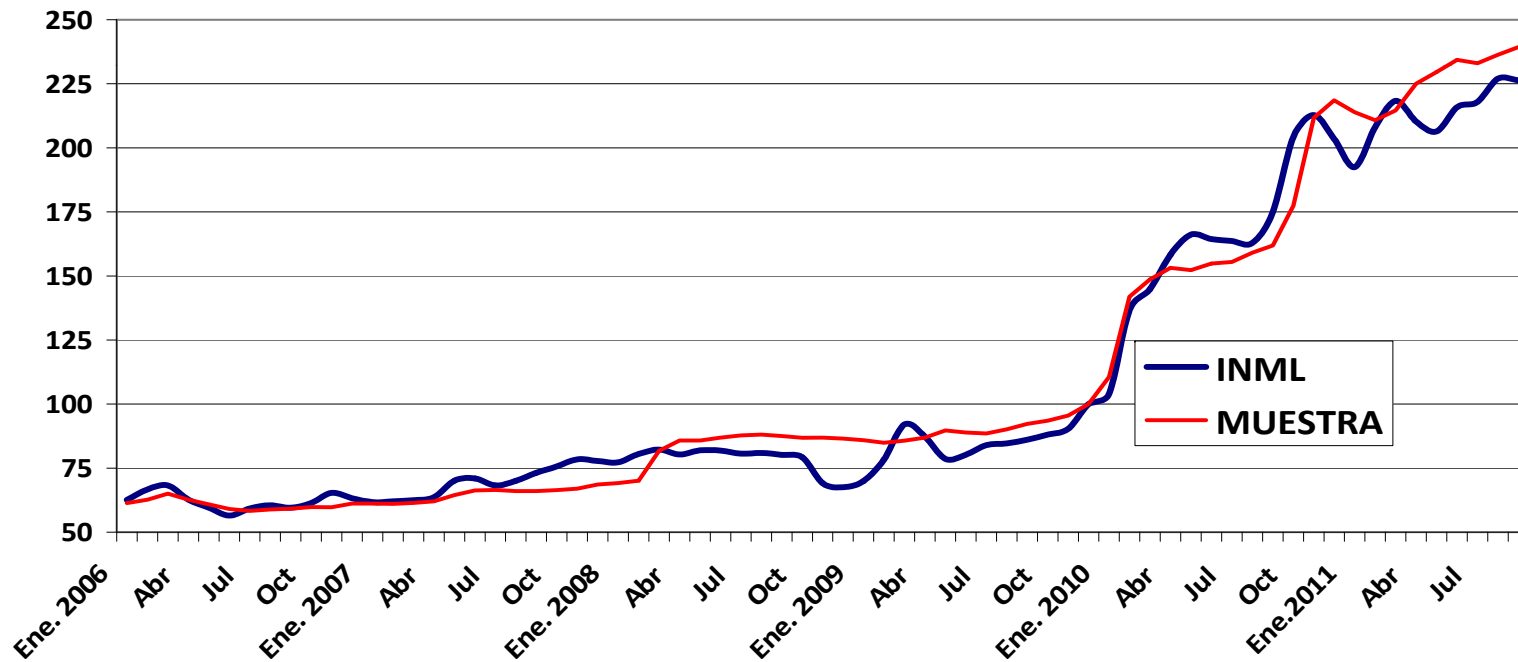
- I. Afecta a los sectores de ingresos fijos (generalmente más postergados)**
 - Aumenta la indigencia y la pobreza
 - Parcialmente compensado por la asignación por hijo, jubilaciones y SMVyM

- II. Dificulta el planeamiento de la inversión: particularmente la de largo plazo**
 - Limita aún más el financiamiento bancario y el desarrollo de mercado de capitales
 - Afecta las perspectivas de estabilidad de corto y mediano plazo

- III. Reduce los márgenes del sector transable: atraso del tipo de cambio real**
 - Fuerte desprotección del mercado interno: incentivo a importar
 - Incapacidad de mantener los mercados externos: fundamentalmente en MOI
 - ¿Restricción externa nuevamente en el mediano plazo?
 - Con costos crecientes se requieren mayores volúmenes : procesos de concentración

El intento por evitar el aumento del precio de la carne terminó con la duplicación del precio en dos años

INDICE NOVILLO MERCADO DE LINIERS (INML) VS.
IPC CARNE VACUNA (MUESTRA)
Diciembre 2009 = 100



EL MAPA DE LOS SUBSIDIOS

En millones de \$

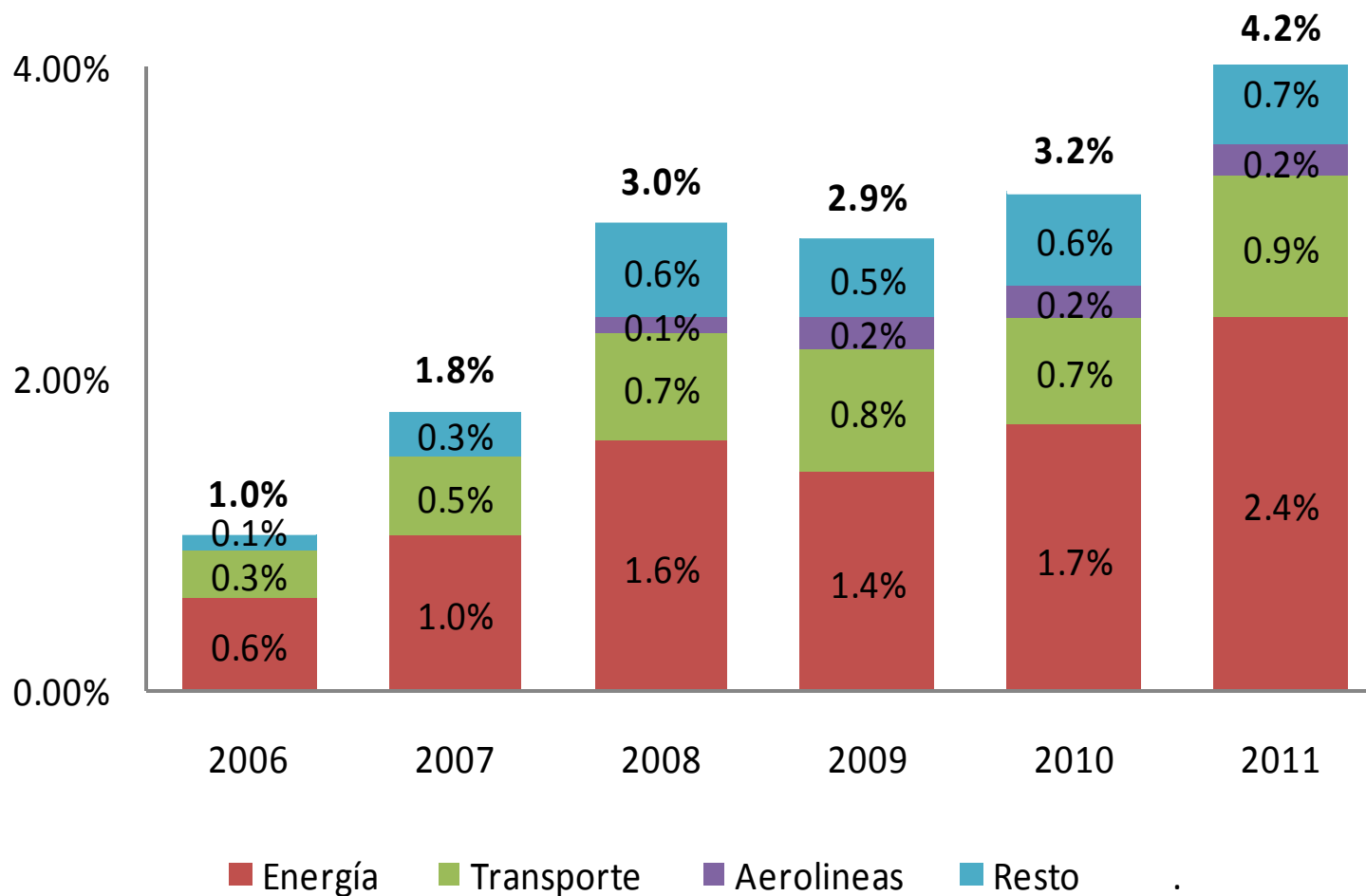
	2005	2006	2007	2008	2009	2010	2011 (p)
Sector energético	1.826	4.032	8.330	16.208	15.944	26.022	41.000
GAMMESA	871	1.453	4.428	8.472	8.538	13.488	23.000
ENARSA	0	307	680	2.766	2.740	5.490	10.000
Resto	955	2.272	3.222	4.970	4.666	7.045	8.000
Sector transporte	2.559	3.539	5.985	9.098	13.207	15.978	23.000
Colectivos (*)	1.339	1.864	3.244	4.418	5.943	8.384	12.600
Trenes y subtes (*)	289	1.648	2.721	3.416	4.187	4.639	6.000
Aerolíneas Argentinas	0	0	0	1.064	2.500	2.255	3.400
Otros	903	21	15	200	578	700	1.000
Fútbol para todos	0	0	0	0	400	900	1.200
Otras empresas públicas	466	232	732	1.413	1.921	3.243	4.900
AySA	0	25	216	955	1.400	1.845	3.245
TELAM SE	25	24	66	47	176	154	330
Otras	327	183	240	411	345	1.244	1.325
Sector agroalimentario	0	0	1.181	3.799	2.315	2.903	3.500
Sector rural y forestal	136	223	329	680	1.008	1.499	2.200
Sector industrial	248	149	45	62	134	158	200
TOTAL	5.235	8.174	16.602	31.260	34.929	50.703	76.000
% Gasto Primario	7,0	8,5	12,0	17,0	14,0	16,0	17,1
% PBI	1,0	1,2	2,0	3,0	3,1	3,4	3,9

Fuente: ASAP, ONCCA, UCOFIN y estimaciones propias

(*) Incluye desembolsos de los Fondos Fiduciarios financiados con tasas en el precio del Gasoil

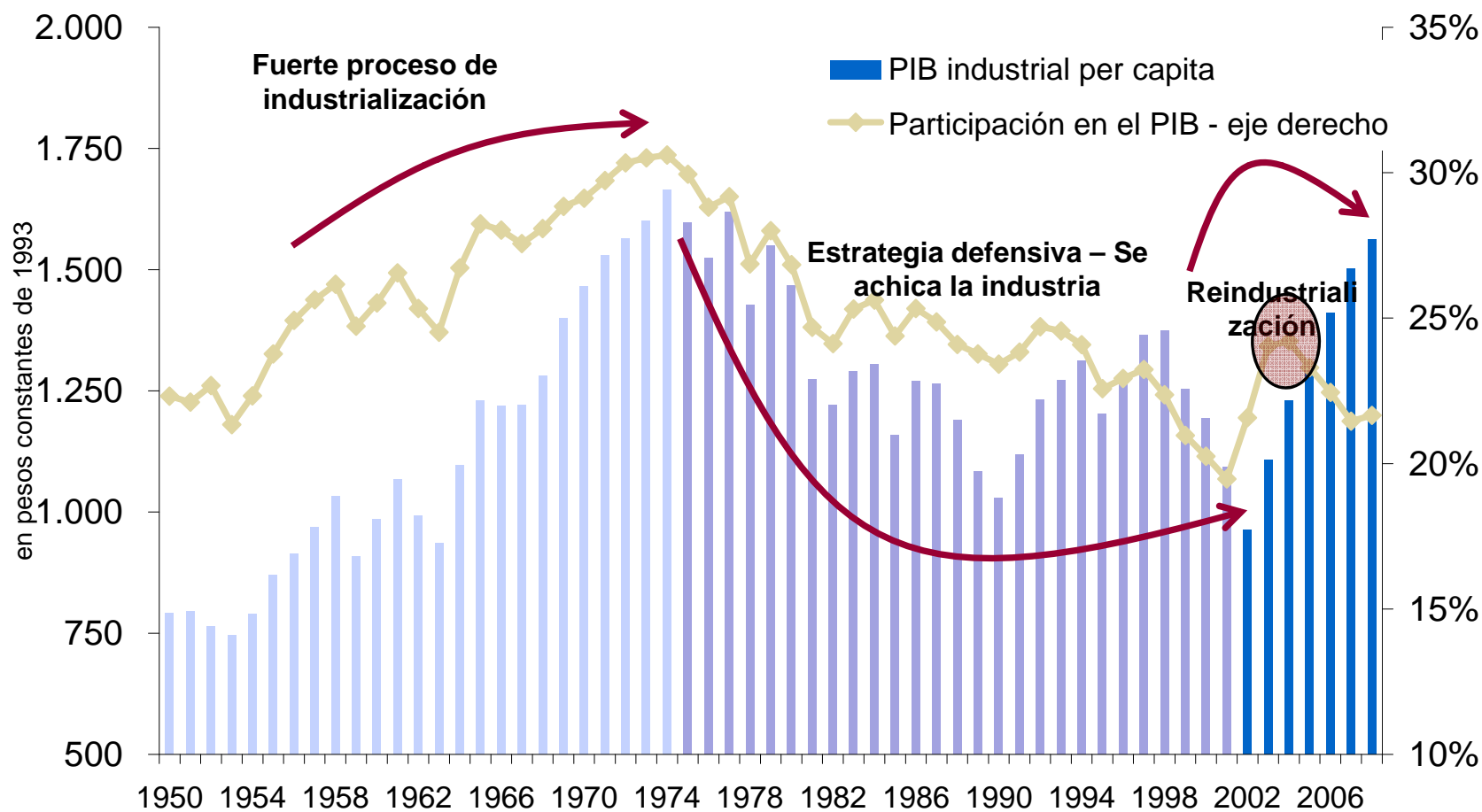
Composición de los conceptos como % del PBI

Subsidios en % del PIB



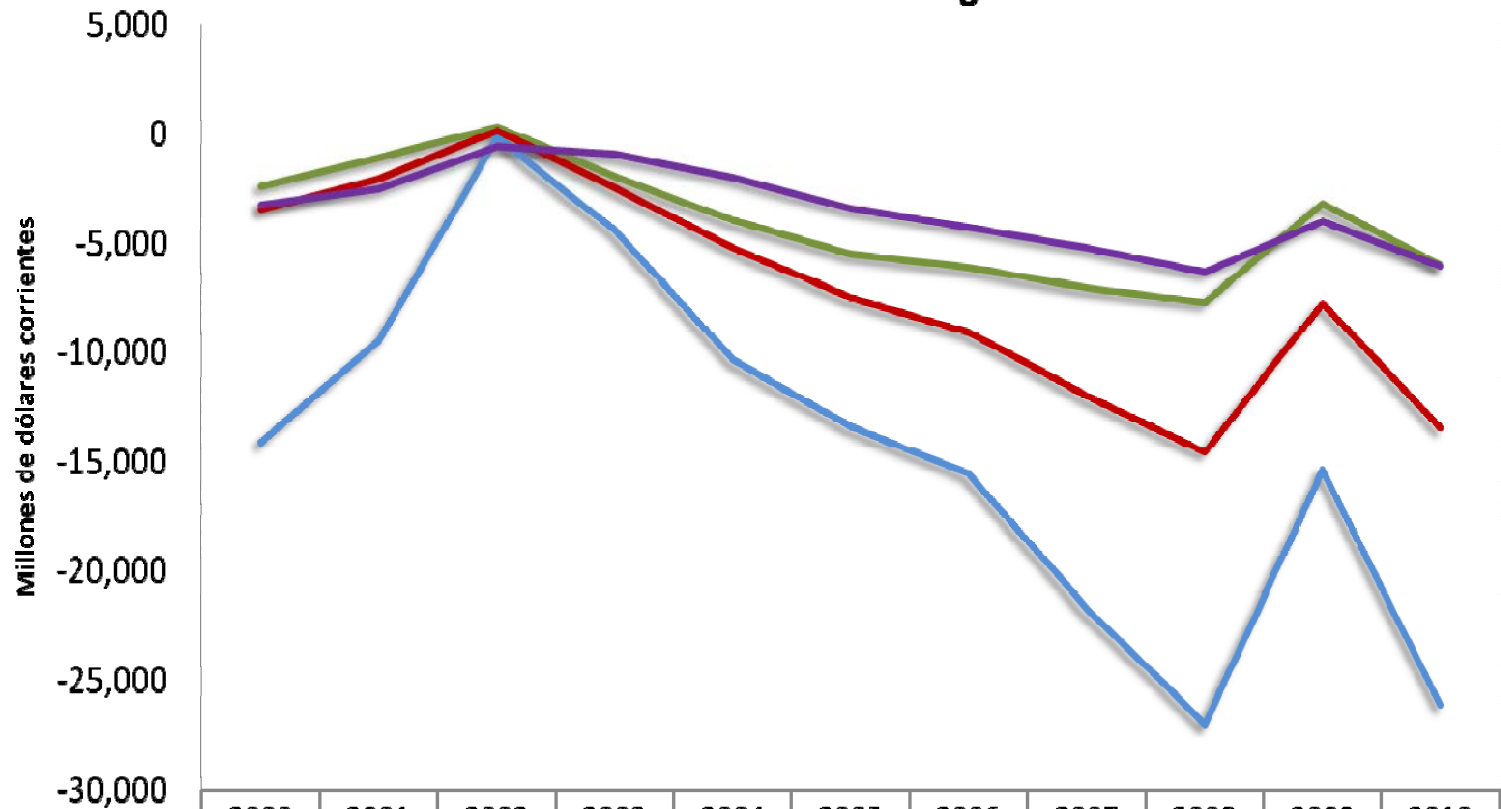
Tras 25 años de desindustrialización, la industria volvió a recuperar participación a partir del año 2002...

Valor agregado del sector industrial



Fuente: CEU-UIA en base a datos de Fundación Norte y Sur

Evolución del Déficit en Manufacturas de Origen Industrial



	2000	2001	2002	2003	2004	2005	2006	2007	2008	2009	2010
— Déficit MCI Total	-14,114	-9,500	-170	-4,416	-10,399	-13,415	-15,578	-21,749	-26,996	-15,402	-26,103
— Déficit MCI Brasil	-2,366	-1,107	274	-1,948	-3,964	-5,495	-6,139	-7,074	-7,715	-3,171	-6,003
— Déficit MCI China	-3,441	-2,072	111	-2,464	-5,208	-7,521	-9,100	-11,994	-14,534	-7,781	-13,467
— Déficit MCI UE	-3,199	-2,489	-581	-935	-1,944	-3,374	-4,237	-5,167	-6,333	-3,995	-6,026

Fuente: CEU-UIA en base a datos INDEC

Tal nivel de expansión de las importaciones se explica por una serie de cuestiones...

▶ Estructura productiva desequilibrada

- ▶ Industria poco integrada: alta dependencia de importación de bienes intermedios
- ▶ Inversión: Fuerte dependencia de la importación de bienes de capital y sus piezas y partes producto.

▶ Apreciación del tipo de cambio real industrial,

- ▶ Incrementos de costos industriales: consumos intermedios, salariales, energéticos, entre otros
- ▶ Depreciación de monedas de los principales socios comerciales (EURO)

Para hacer sostenible el superávit comercial y lograr que el crecimiento de la demanda se traduzca en mayor inversión y empleo, se requiere combinar los instrumentos macroeconómicos (política monetaria, cambiaria, fiscal, comercial, etc.) con políticas de oferta.

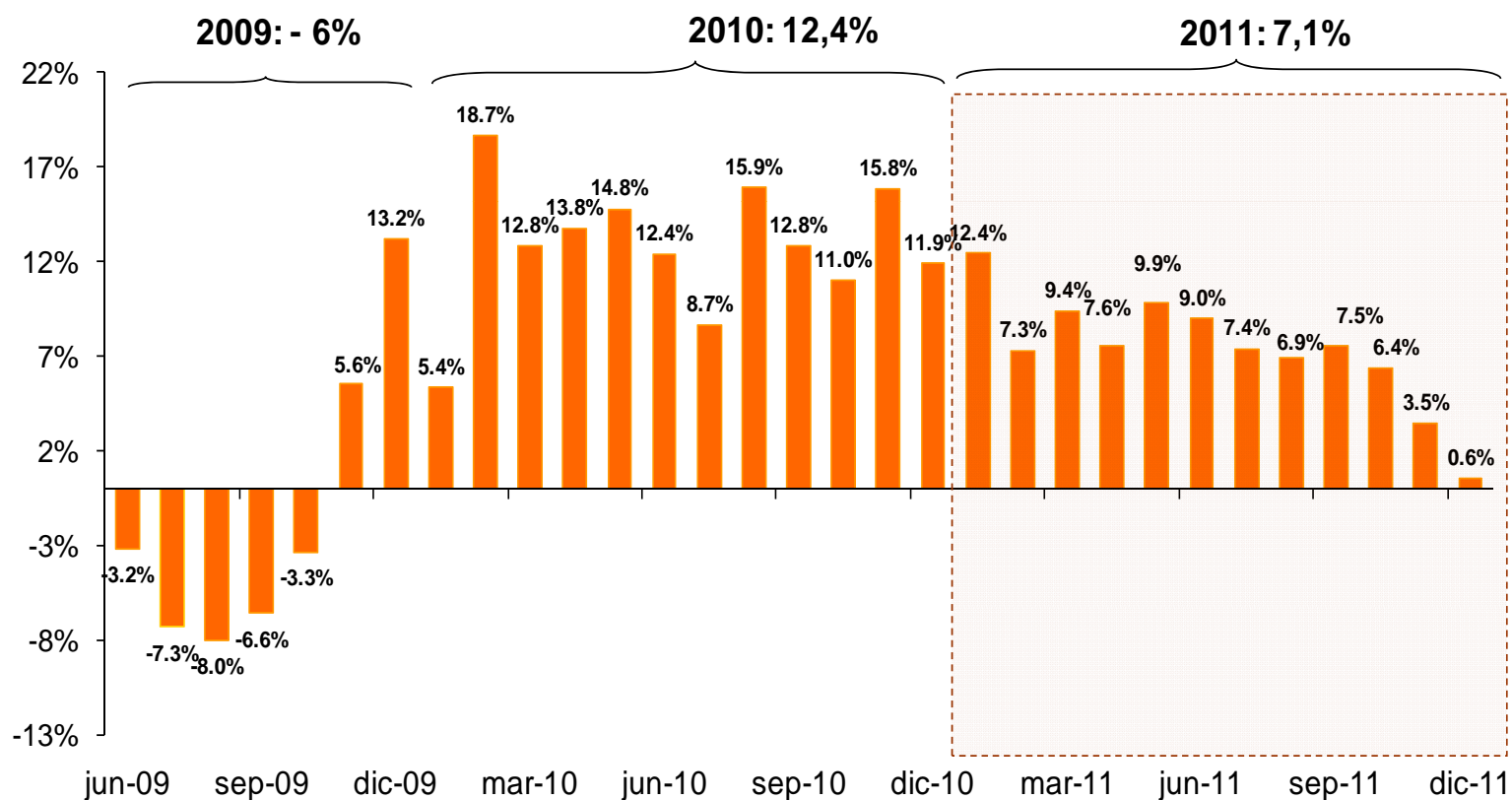
El tejido productivo manifiesta históricamente una heterogeneidad estructural creciente, revertida sólo parcialmente en los últimos años... (Fuente: CEU-UIA)

TOTAL ECONOMÍA		Personas	%
I	Capitalismo Desarrollado	1,548,541	10.1%
	Asalariados ENGE (>500)	445,980	2.9%
	Asalariados Grandes - Medianas (200-500)	545,087	3.6%
	Profesionales Independientes	557,475	3.6%
II	Capitalismo en vías del desarrollo	6,461,786	42.3%
	Productividad Media Superior	2,934,115	19.2%
III	Sector Informal	5,520,246	36.1%
	Productividad Baja - Marginal	1,932,086	12.6%
	Subsistencia	2,539,313	16.6%
IV	SS Doméstico	1,048,847	6.9%
	Núcleo duro de Desempleo	1,763,507	11.5%
PEA Ampliada sin sector público		15,294,080	100.0%
PEA Ampliada Total		18,493,065	

- Del total de la economía sólo 10,1% de las personas se inserta en el estrato productivo desarrollado, formado por empresas de alta productividad
- Más del 36% se inserta en eslabones de productividad baja (20%) o en economías de subsistencia (16%)

Se observó una fuerte desaceleración en el último bimestre de 2011 dado el menor dinamismo de la industria automotriz -cayó 20,5% en diciembre y creció 15% en el acumulado del año-

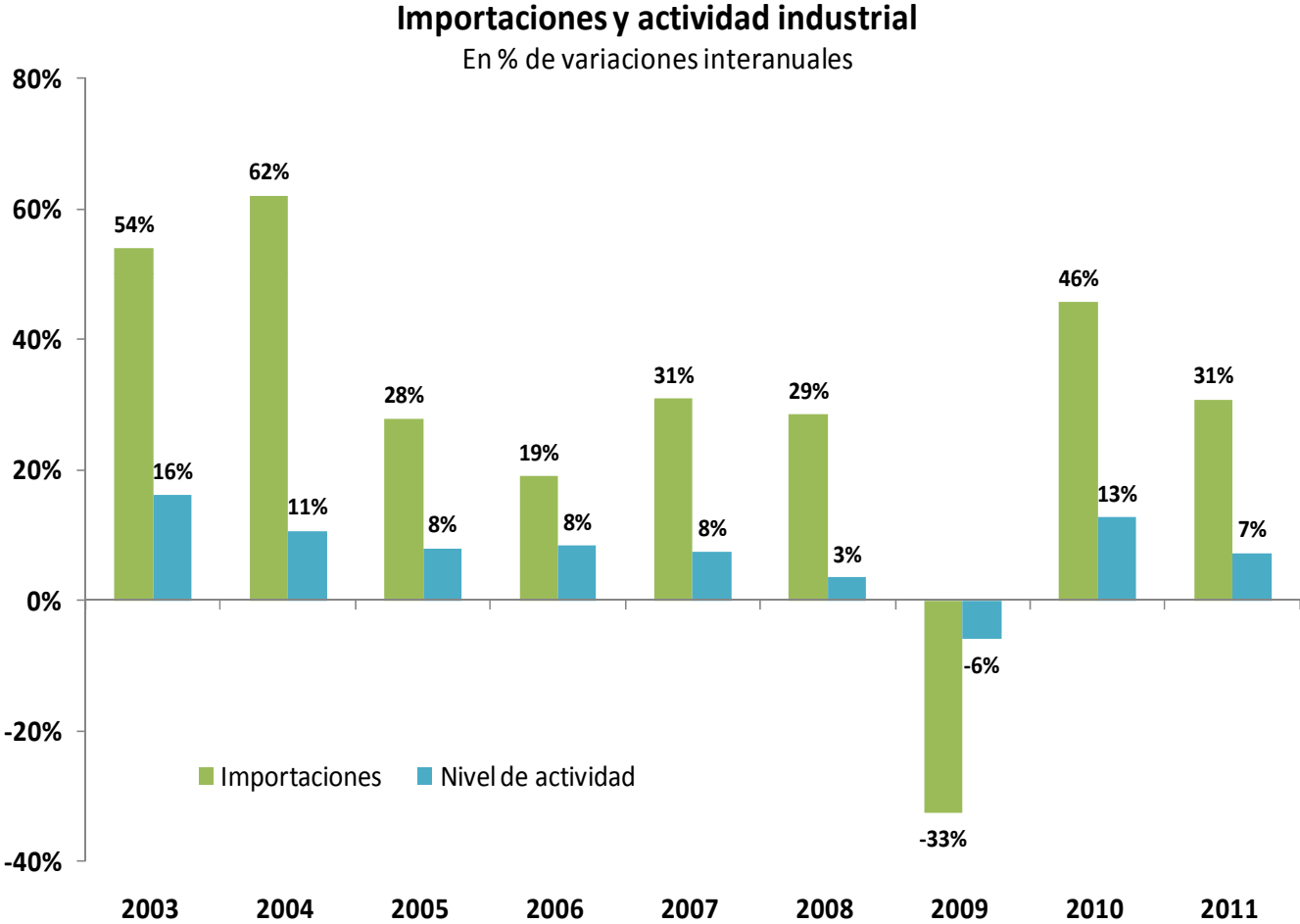
Evolución interanual de la actividad industrial



Fuente: CEU-UIA en base a datos de cámaras empresariales y organismos del sector público y privado

* Estimación en base a datos preliminares

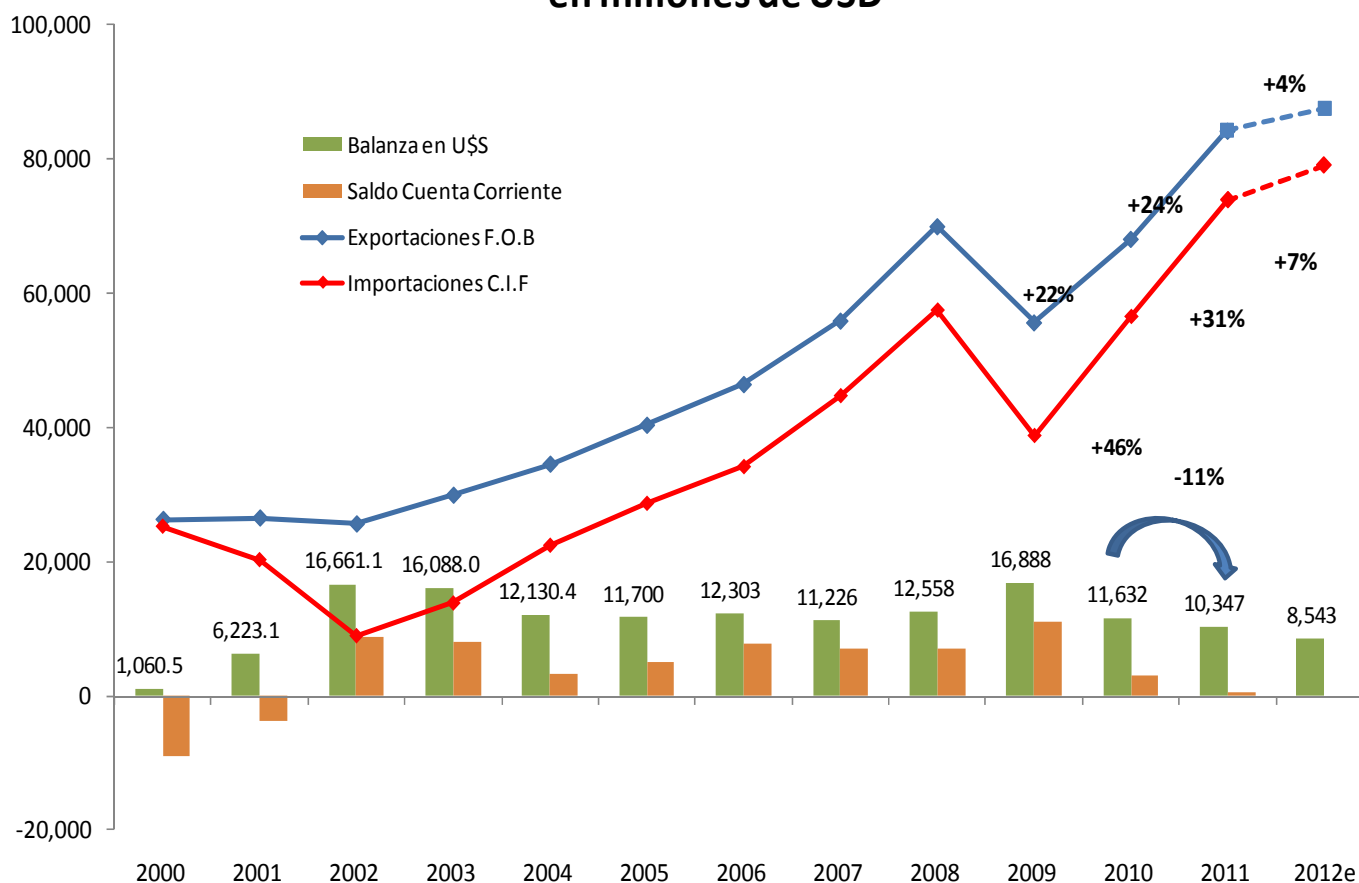
Más allá de la ralentización en el crecimiento industrial, las importaciones siguen mostrando una elevada elasticidad con respecto al producto.



Fuente: CEU-UIA en base a datos de cámaras empresariales y organismos del sector público y privado

... en un contexto en el cual el saldo comercial cerró levemente por encima de los USD 10.000 millones pero fue casi nulo el superávit de la cuenta corriente

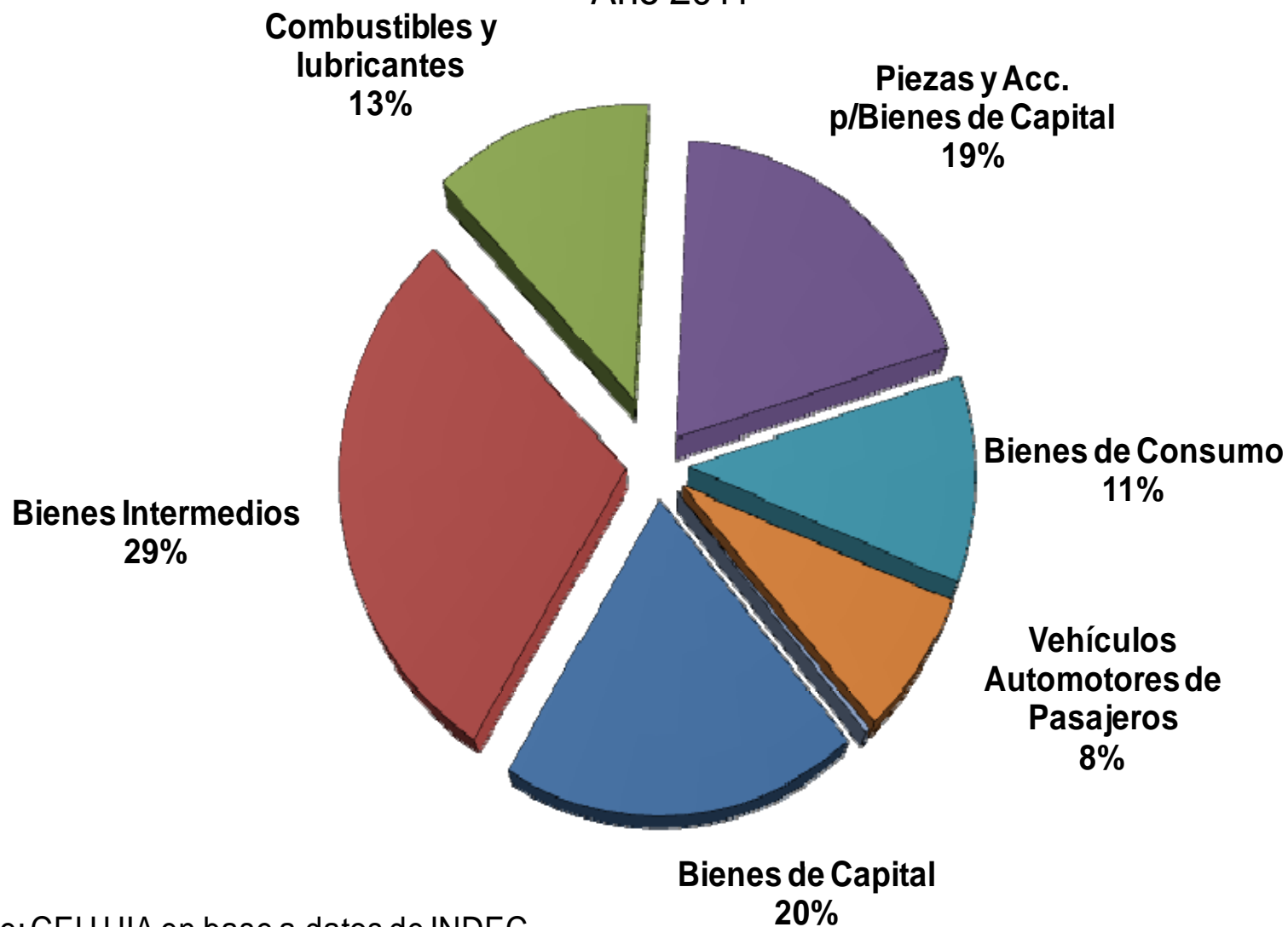
Exportaciones, importaciones y saldo comercial en millones de USD



Fente: CEU - UIA en base a datos del INDEC

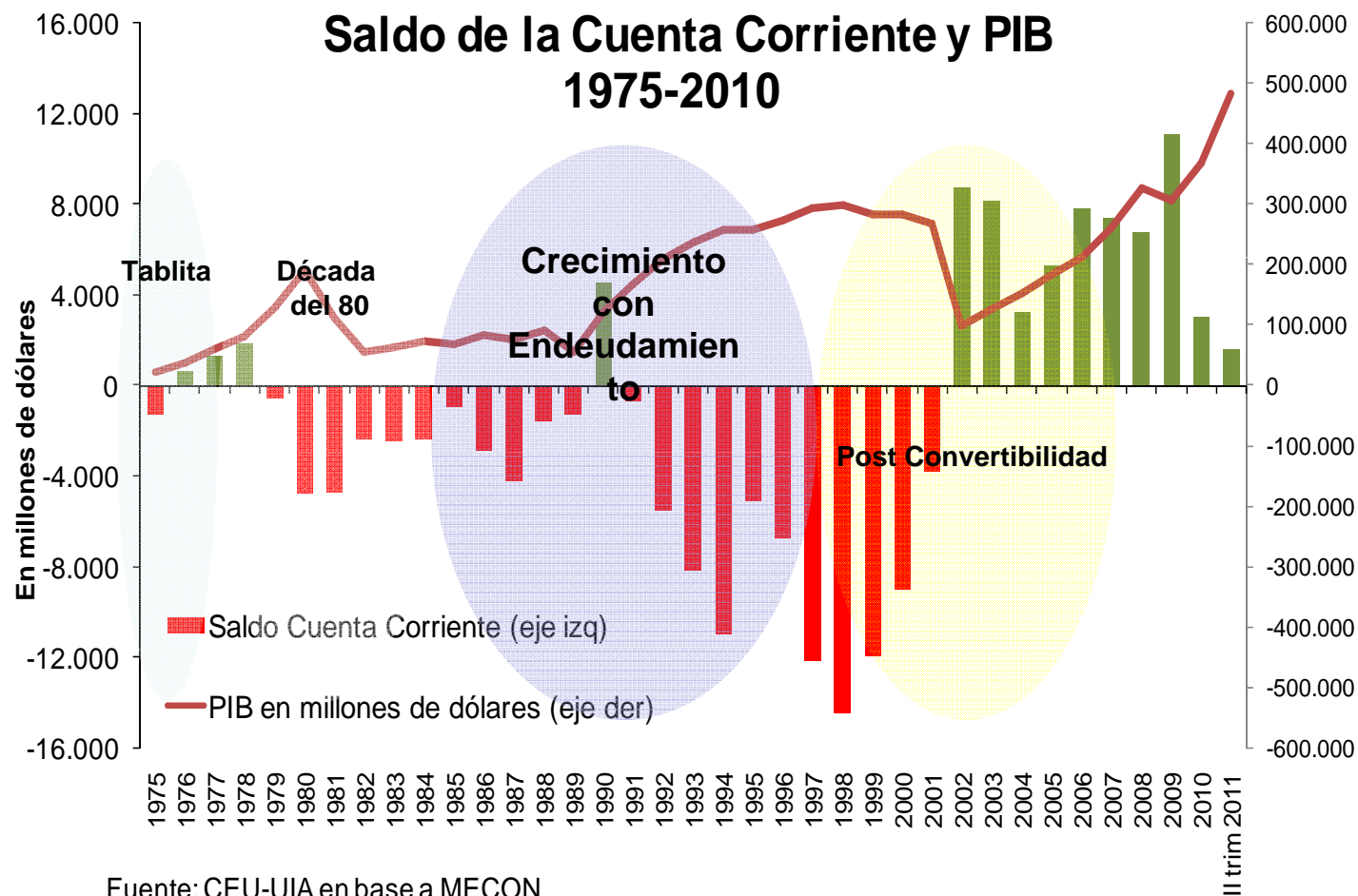
Composición de las Importaciones argentinas

Año 2011



Fuente: CEU UIA en base a datos de INDEC.

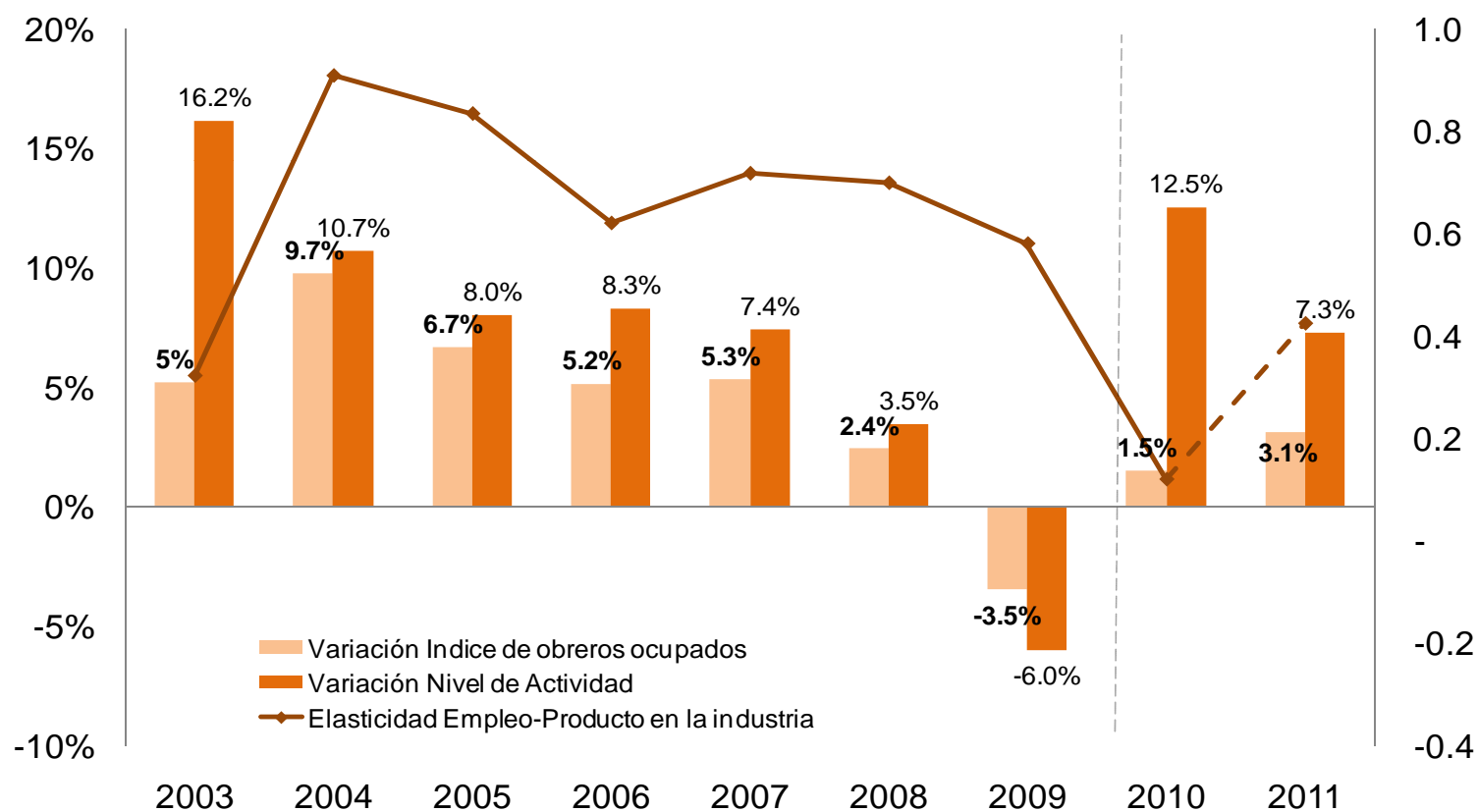
La clave radica en cómo superar la Restricción Externa (falta de divisas estructural para pagar deuda e importaciones de Bienes y Servicios)



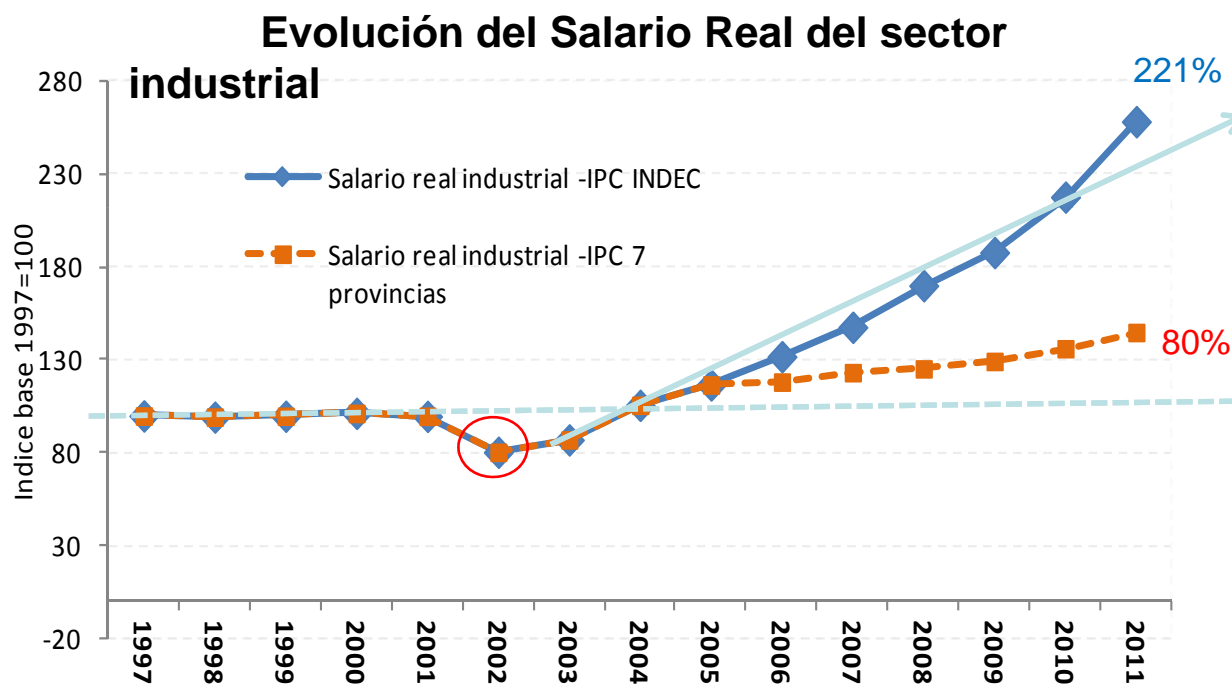
Fuente: CEU-UIA en base a MECON

En 2011, el empleo mostró un mejor comportamiento en relación a lo ocurrido durante el año 2010, aunque creció a un menor ritmo que en años anteriores

Nivel de Actividad y Obreros Ocupados

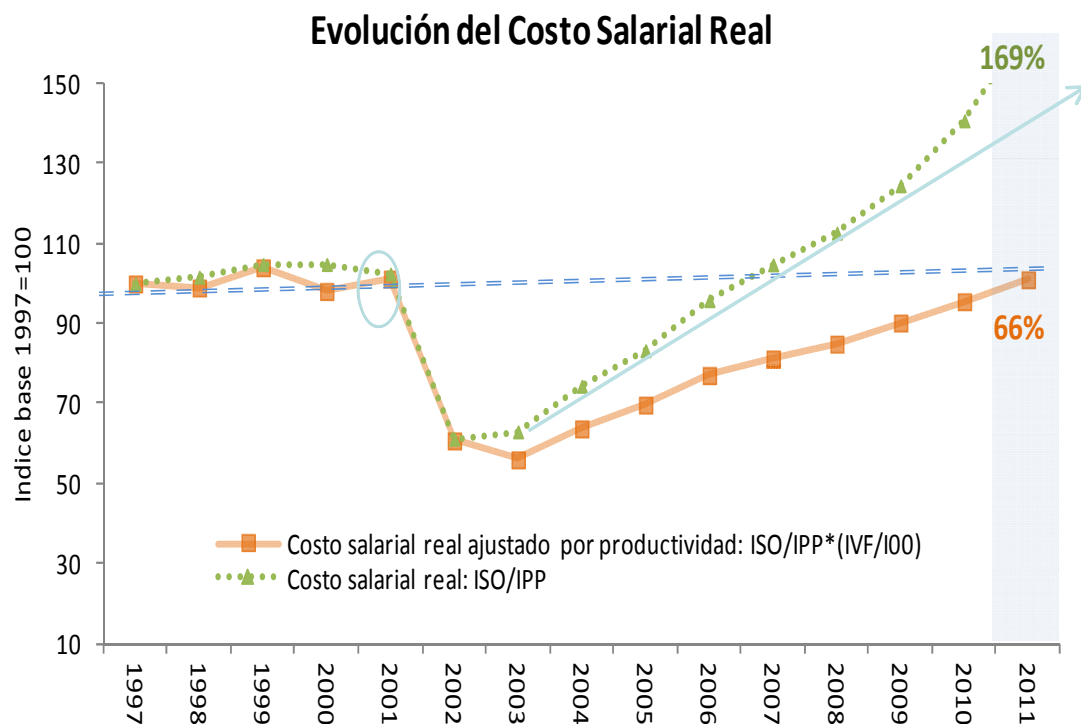


El salario real industrial se incrementó un 80% desde la salida de la convertibilidad...



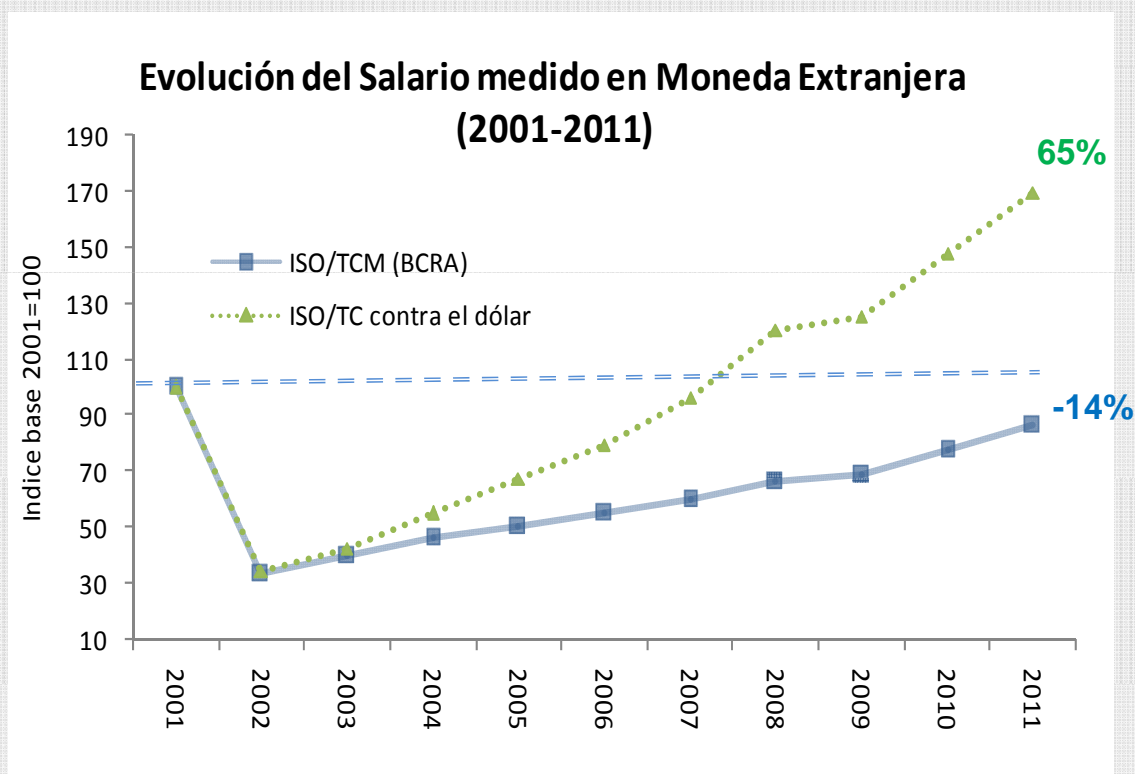
Fuente: CEU UIA en base a información del INDEC

El salario es demanda y expansión del mercado pero también es costo: el costo salarial real ajustado por productividad ya alcanzó los niveles de la convertibilidad...



- El costo salarial sin ajustar por productividad se encuentra muy por encima de 2001 (169%).
- Dicha suba se compensó con mayor productividad: más escala, inversión y mejoras en el proceso productivo.
- A pesar de ello, con los incrementos de 2011 se cerró la brecha respecto al año 2001. Incluso en algunas ramas industriales el costo salarial está por encima de la convertibilidad
- Por ello, la situación de 2012 tiende a ser más compleja

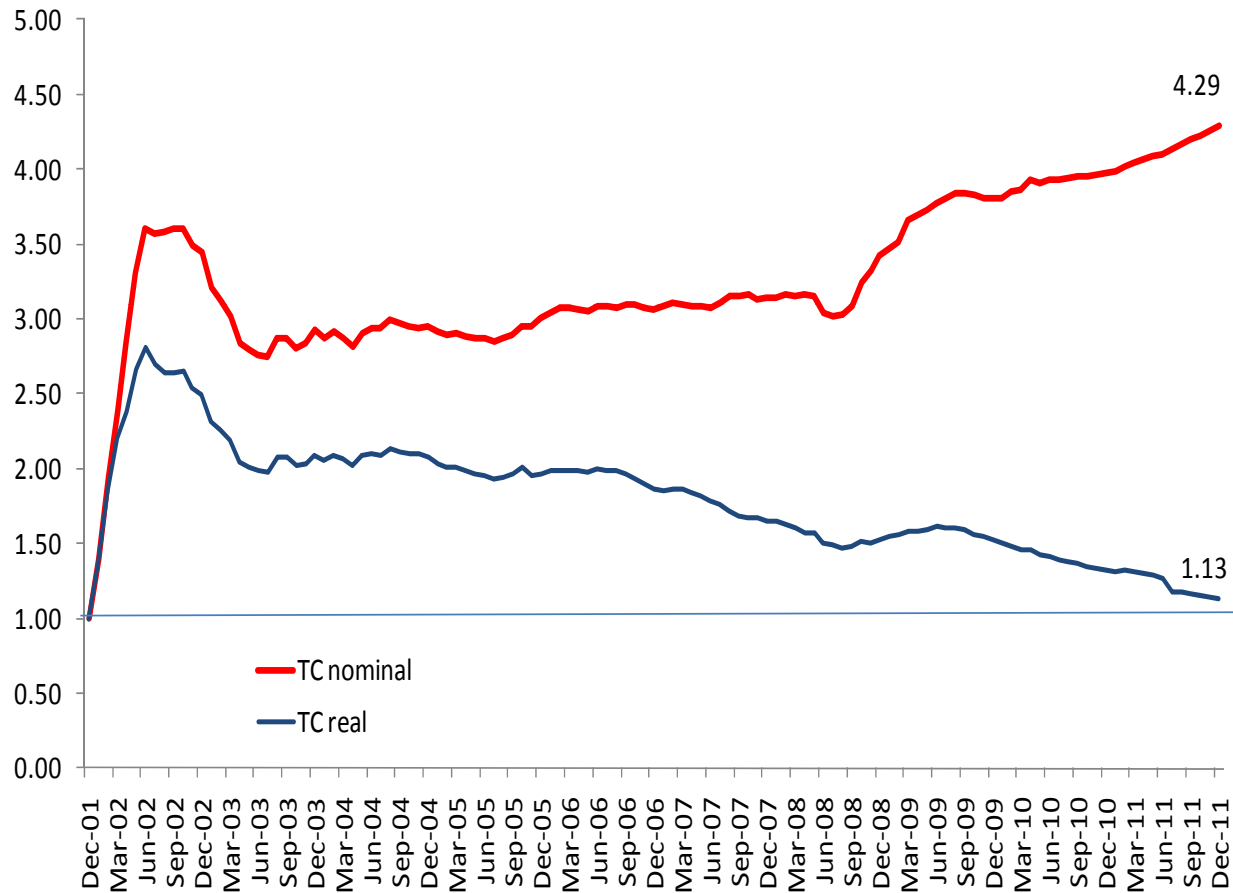
... lo que refleja que el salario medio industrial medido en dólares este muy por encima que en 2001



Fuente: CEU UIA en base a la información del INDEC y el BCRA

- Luego de 2006 el salario medido dólares supera los niveles de 2001.
- El salario contra el tipo de cambio nominal en dólares crece a mayor ritmo que el salario sobre el tipo de cambio multilateral, nuevamente explicado por la revaluación del real y el euro (depreciación del dólar contra el resto de las monedas).

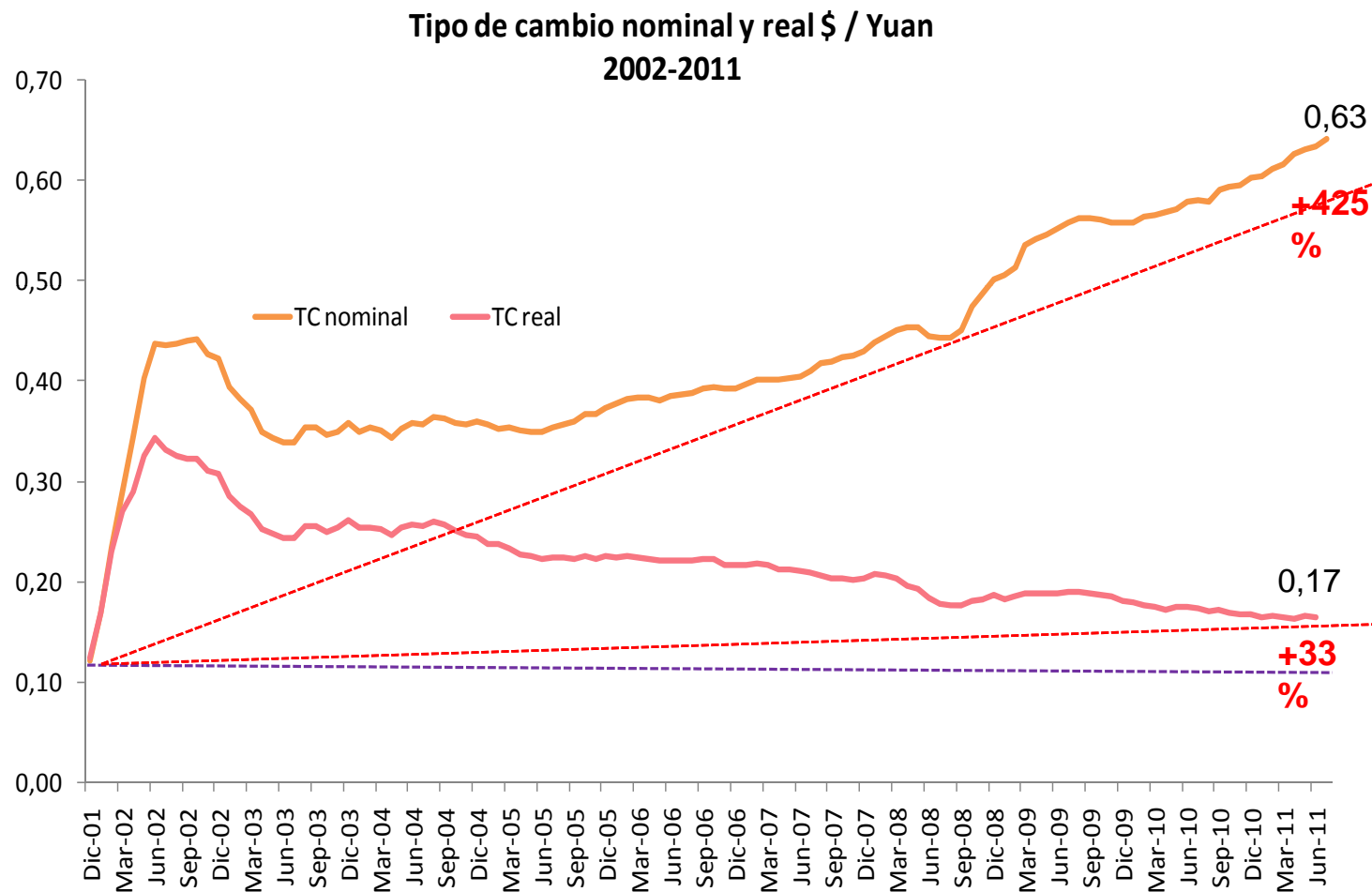
TC nominal y real contra el dólar



Fuente: CEU - UIA en base a datos del BCRA. Serie nominal deflactada por IPC 7 provincias. $TCR = \frac{TCN(\$/U\$)}{IPC\ 7\ prov / IPC\ EEUU}$

- El tipo de cambio real en dólares está alcanzando los niveles de la convertibilidad.
- Esto se debe a que la comparación contra el dólar no considera el efecto de la apreciación del real y del euro (depreciación del dólar)
- Si no se toma en cuenta el aumento de precios en USA, el tipo de cambio real en dólares se ubicaría por debajo de 2001

La pérdida de competitividad con China es notoria...



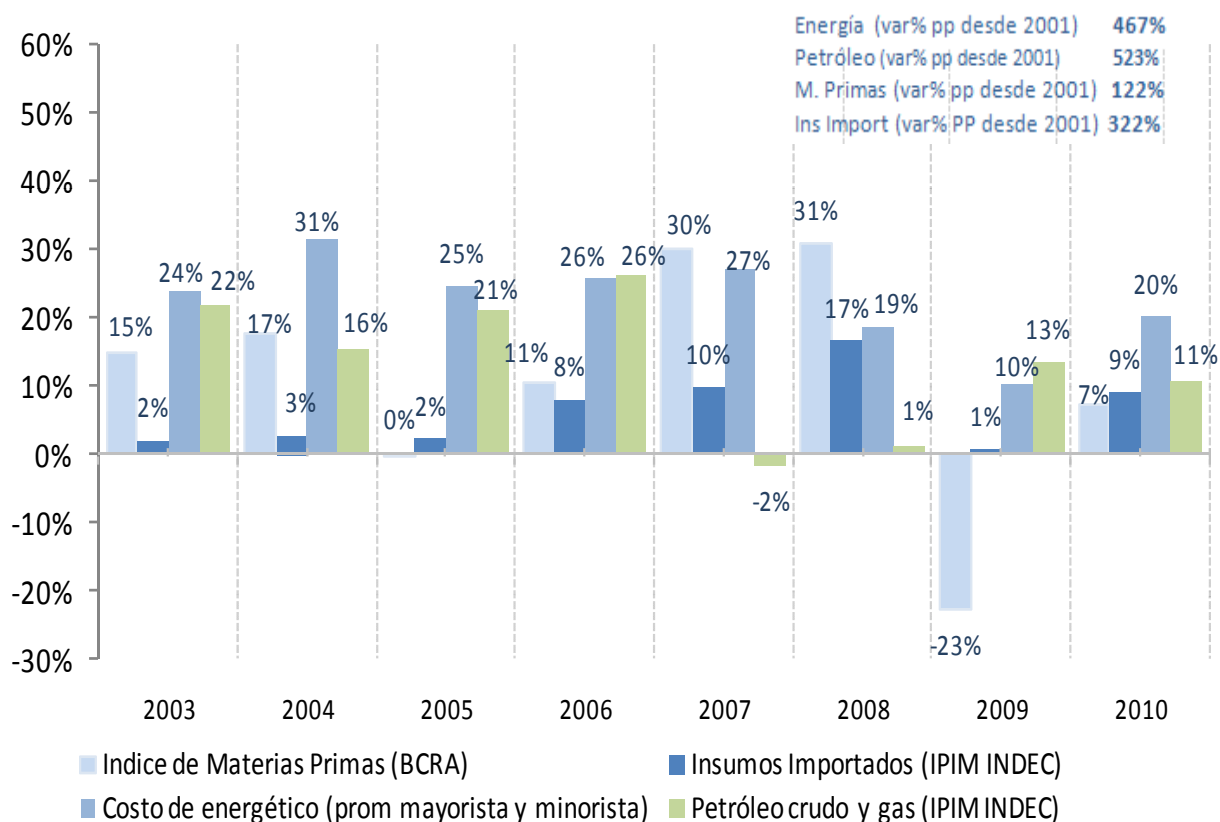
La diferencia en el comportamiento entre las paridades cambiarias con China y EEUU, es que mientras que respecto a EEUU hemos devaluado en términos nominales un 390%, la inflación de dicho país generó una compensación a la inflación nacional, implicando como resultado final una depreciación real del 19%. En China en cambio, la variación de precios fue del 11% (entre 2001 y 2011) pero la depreciación en términos nominales mas que compensa la suba de los precios nacionales, implicando una depreciación real del 33%.

Fuente: CEU - UIA en base a Bloomberg . Serie nominal deflactada por IPC 7 provincias. TCR=TCN(\$/U\$S)/TCN(Yuan/U\$S)*(IPC China/IPC 7 prov)

En un marco de fuerte suba del resto de los costos de la industria

Evolución de los Costos Industriales

var % anual - (2005-2010)

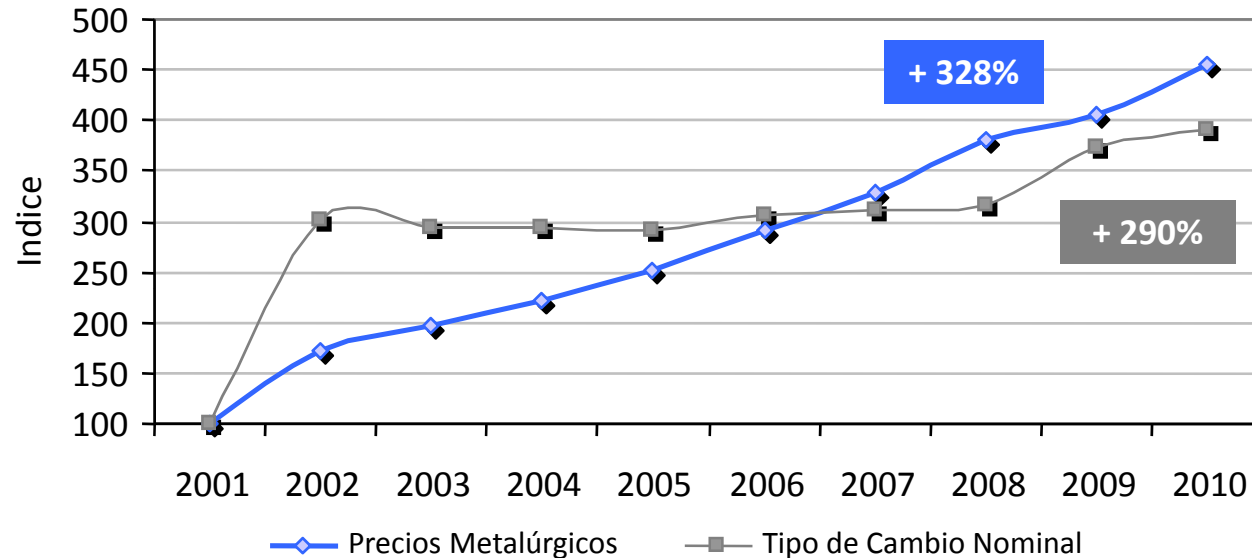


Fuente: INDEC en base a información del INDEC y BCRA

- Tanto las materias primas, el costo energético, el petróleo y los insumos importados han crecido fuertemente, acentuados por la aceleración del proceso inflacionario.
- A esto hay que sumarle el aumento de la presión tributaria que pasó de 21% del PIB en 2005 a un 33% del PIB en 2010.

A partir de la devaluación, las trayectorias de **precios y costos de producción** en la industria metalmecánica han sido proporcionalmente muy diferentes...

Evolución de los Precios Metalmecánicos



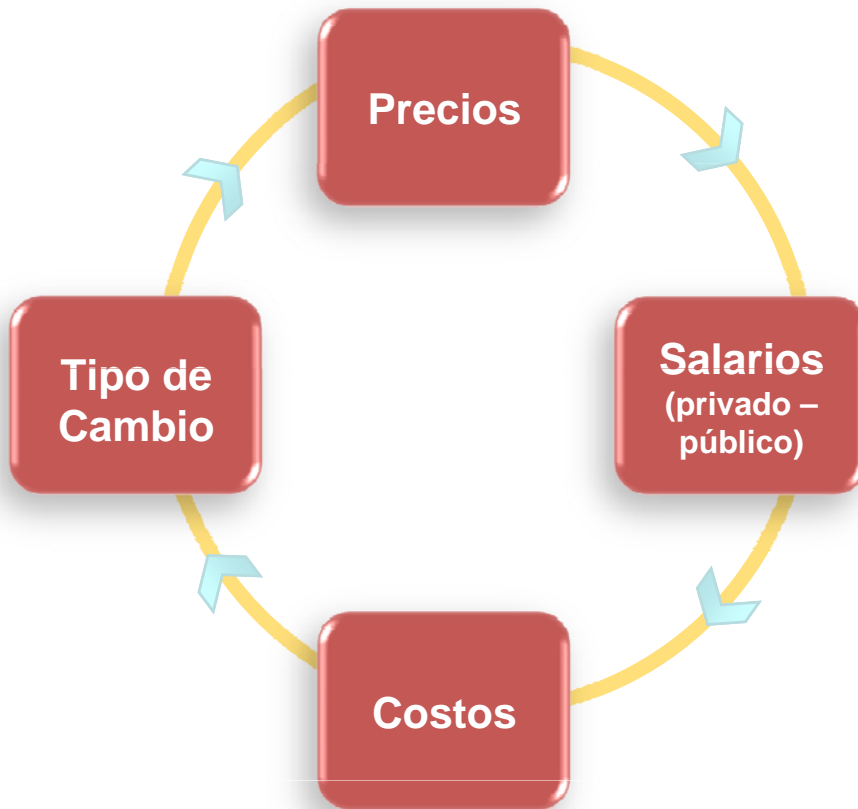
Incremento de Precios de los Insumos Básicos

Acumulado 2001-2010

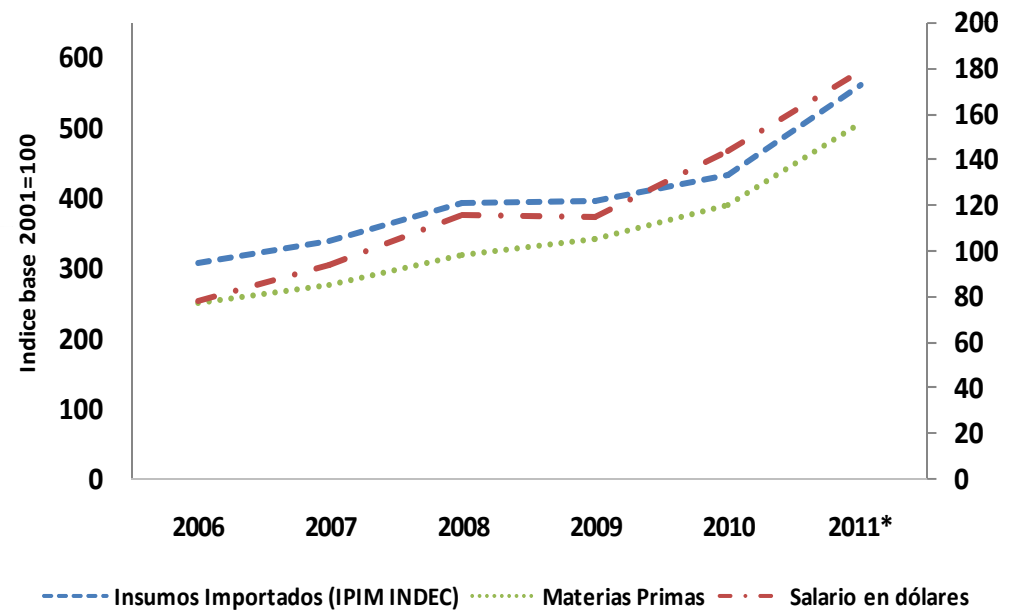
Aceros redondos	685%	Estaño	824%
Perfilería	457%	Aceros aleados	644%
Barras de acero	403%	Básicos no ferrosos	309%
Planos de acero	549%	Fundiciones	474%
Planos de acero (imp)	605%	Bulonería	451%
Básicos de cobre y latón	837%	Cauchos y plásticos	342%
Cobre	1494%	Pinturas y conexos	432%

En un marco donde también han subido el resto de los costos industriales...

Tensiones

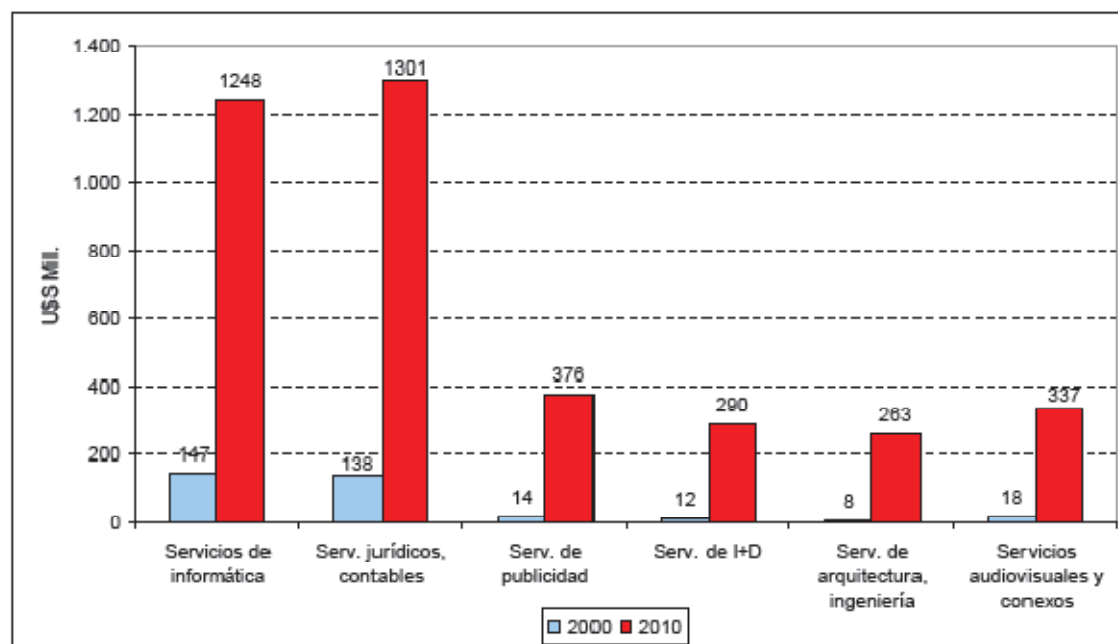


Evolución de los Costos Industriales
2001-2011*





Argentina: el dinamismo en los nuevos sectores exportadores



Fuente: Elaboración propia en base a datos de INDEC

En síntesis, si bien existen indudables signos de mejora, hay varias encrucijadas que deberá enfrentar la política económica y que condicionarán el crecimiento a lo largo del año...

TC, dólares, liquidez, tasa de interés	¿COMO EVITAR QUE EL EXCEDENTE DE AHORRO SE DIRIJA A FUGA DE CAPITALS?
Actividad, precios, salarios y TC	¿COMO EVITAR EL INCREMENTO EN LA DEMANDA SE CANALICE MAYORMENTE A MÁS IMPORTACIONES?
Gasto, Déficit y Deuda	¿COMO MEJORAR LA CALIDAD DEL GASTO DADA LAS NECESIDADES DE INFRAESTRUCTURA SOCIAL Y FÍSICA?
Desempleo, distribución, problemática social y gasto	EN ESTE MARCO, ¿COMO ATENDER LA PROBLEMÁTICA SOCIAL?



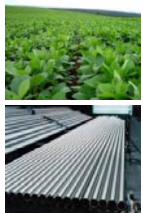
ES NECESARIO UN MARCO MACROECONOMICO QUE INCENTIVE LA INVERSIÓN Y EL DESARROLLO DE LA PRODUCCIÓN

La política económica tiene como principal desafío agregar más valor

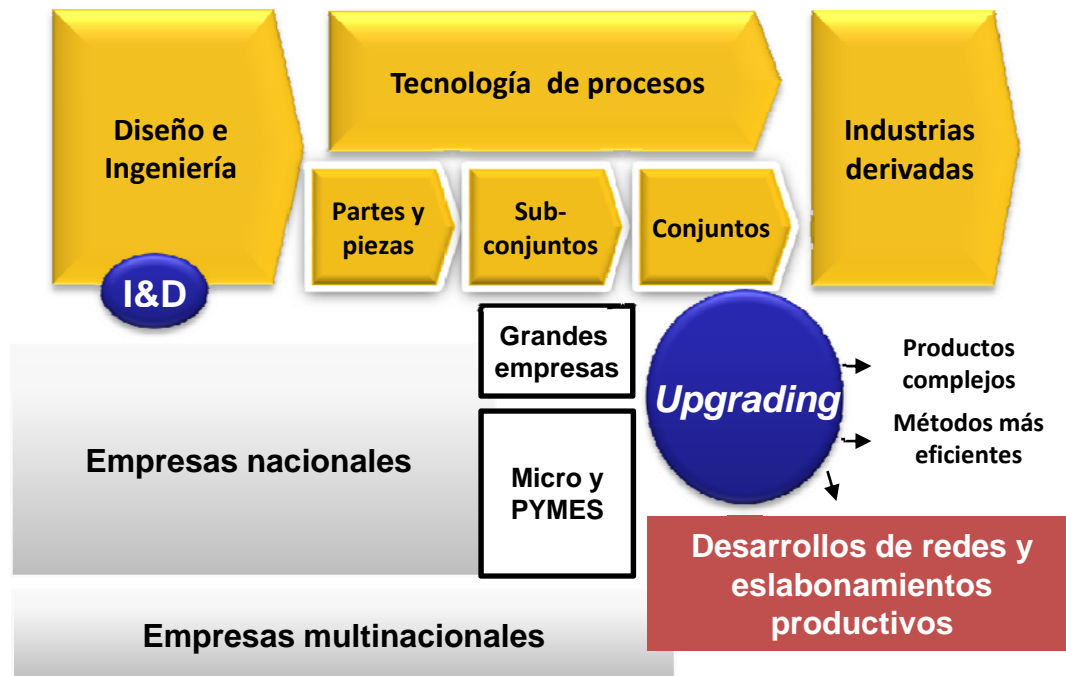
Primera fase de Agregación de Valor



- Insumos
- Cereales y Oleaginosas
- Algodón
- Aluminio y Acero
- Petróleo y derivados



Proceso de Agregación de Valor



Logística, mantenimiento, asistencia técnica, servicios de exportación, software
 ✓ INTA, INTI, CONICET, Universidades, Organismo de Apoyo, Sistema Financiero

